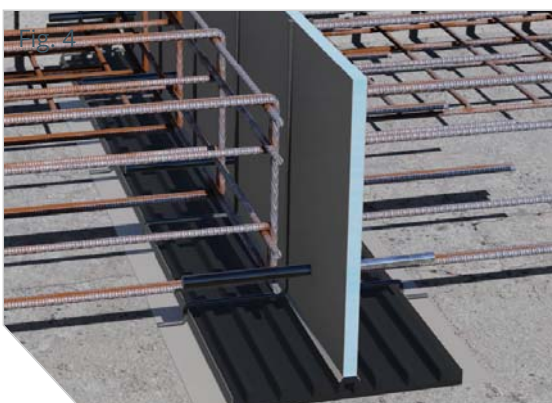
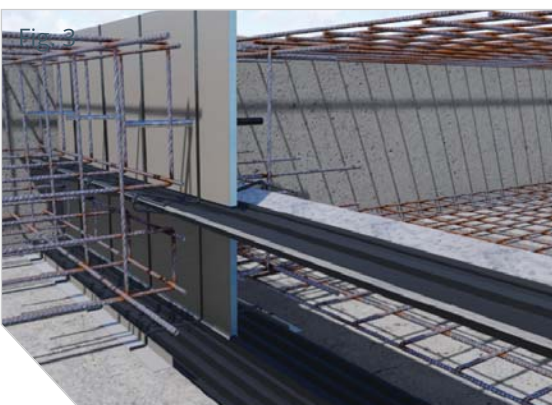
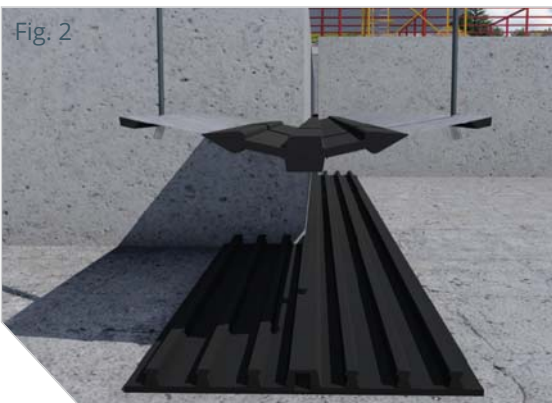


Varenr. 89994 og 89999

MONTERING - FUGEBÅND TRELLEBORG AM



Generelt

Fugebånd Trelleborg AM leveres ferdig vulket etter målsatte tegninger, men kan også leveres for tilpasning og vulkanisering på byggeplass.

Monteringen utføres av kvalifisert personell som er sertifisert og godkjent av HauCon.

Fugebånd Trelleborg AM monteres i støpeskjøt på horisontalt dekke av komprimerte masser, magerbetong eller forskaling. Sørg for at fugebåndet ligger tett mot underlaget for å sikre plasseringen under utstøping. På vertikale konstruksjoner festes fugebåndet på forskalingen ved å slå inn spiker i forskalingen, som bøyes over, langs ytterkanten på fugebåndet. Det er viktig at fugebåndet er stabil under støping, slik at ikke betong renner mellom fugebåndet og forskalingen.

Figur 1: Fugebånd Trelleborg AM har ribber som sørger for at båndet festes mekanisk i betongen. Bruk egnet utstyr for at betongen skal flyte inn mellom ribbene under støping.

Montering med W9U-I/W9CU-I

Fig. 2 viser Fugebånd Trelleborg AM i kombinasjon med primær vanntetting W9U-I eller W9CU-I.

Ved montering i kombinasjon med primær vanntetting W9U-I (Varenummer 89998) eller W9CU-I (Varenr. 89995) anbefaler HauCon at Fugebånd Trelleborg AM blir montert med Bevegelsesfuge DFA/DFI (Varenr. 07447) som vist i figur 3. Dette sikrer rett plassering av fugebåndene under støping, og gir det beste resultatet for en god og vanntett løsning.

Fugebånd Trelleborg AM hindrer at smuss og stein trenger inn i fugen og danner en god beskyttelse for den primære vanntettingen.

Montering uten W9U-I/W9CU-I

I tilfeller der Fugebånd Trelleborg AM skal være eneste vanntetting, anbefaler HauCon alltid at Fugebånd Trelleborg AM monteres i kombinasjon med Bevegelsesfuge DFA (Varenr. 07446). Bevegelsesfugen DFA gir støtte og beskyttelse under støping, og sikrer at Fugebånd Trelleborg AM ikke forskyver seg.